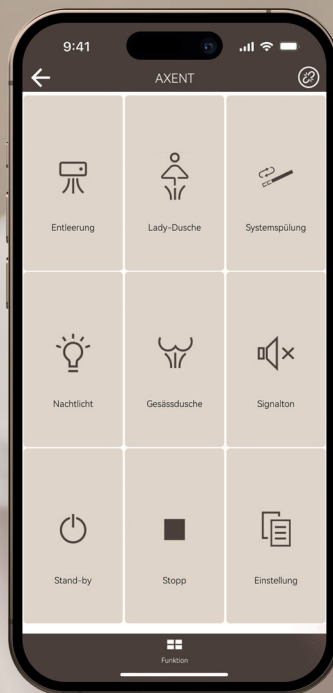


AXENT

SWITZERLAND



AXENT.ONE AXENT.ONE PLUS

APP AXENT.REMOTE

ENGLISH **EN** **PAGE** **4**

Smartphone as shower toilet remote control

Control all functions conveniently via Bluetooth using a clear and intuitive menu. Save your preferred settings or adapt the basic functions individually to your needs.

DEUTSCH **DE** **SEITE** **8**

Smartphone als Dusch-WC Fernbedienung

Steuern Sie sämtliche Funktionen bequem über Bluetooth mithilfe eines übersichtlichen und intuitiven Menüs. Speichern Sie Ihre bevorzugten Einstellungen oder passen Sie die Grundfunktionen individuell an Ihre Bedürfnisse an.

FRANÇAIS **FR** **PAGE** **12**

Smartphone en tant que télécommande pour WC Lavant

Contrôlez facilement toutes les fonctions via Bluetooth à l'aide d'un menu clair et intuitif. Enregistrez vos réglages préférés ou personnalisez les fonctions de base selon vos besoins.

NEDERLANDS **NL** **PAGE** **16**

Smartphone als afstandsbediening voor uw douchetoilet

Bedien alle functies comfortabel via Bluetooth met behulp van een duidelijk en intuïtief menu. Sla uw voorkeursinstellingen op of pas de basisfuncties individueel aan op basis van uw behoeften.

www.axentbath.ch

APP AXENT.REMOTE



1. DOWNLOAD AND INSTALL THE APP

The new AXENT.Remote app is available free of charge in both the App Store for iOS and the Google Play Store for Android.

New version available from 1 April 2023

To ensure a smooth user experience, we recommend that you uninstall the previous app from your smartphone and install the new version instead. This will ensure a smooth user experience.

For a flawless user experience, we recommend uninstalling the previous app from your smartphone and replacing it with the new version. This will ensure a seamless and enjoyable user experience.

Please note that both the Bluetooth connection of the shower toilet and that of your smartphone must be activated in order to use the app as a remote control.

In the Android application, simultaneous access to location data is requested.

Factory setting Shower WC: Bluetooth is activated.

DOWNLOADS / TUTORIALS

On our website www.axentbath.ch, you will find the complete user manual available for download.

Functions and settings for the AXENT.ONE and AXENT.ONE Plus are explained in easy and intuitive videos. From app connection to proper care of the bidet toilet and even the descaling process, all your questions will be addressed.



www.axentbath.ch

BLUETOOTH CONNECTION

2. CONNECTING THE APP WITH THE SHOWER TOILET

Open the AXENT.Remote app on the smartphone.

Bluetooth is switched on for the shower toilet and smartphone.

You are in the vicinity of the shower toilet.

1. Tap on Setting
2. Select Bluetooth
3. Click on <Scanning>
 - ✓ Select your shower toilet model.

🔗 Smartphone and shower toilet are paired.

← Back to start

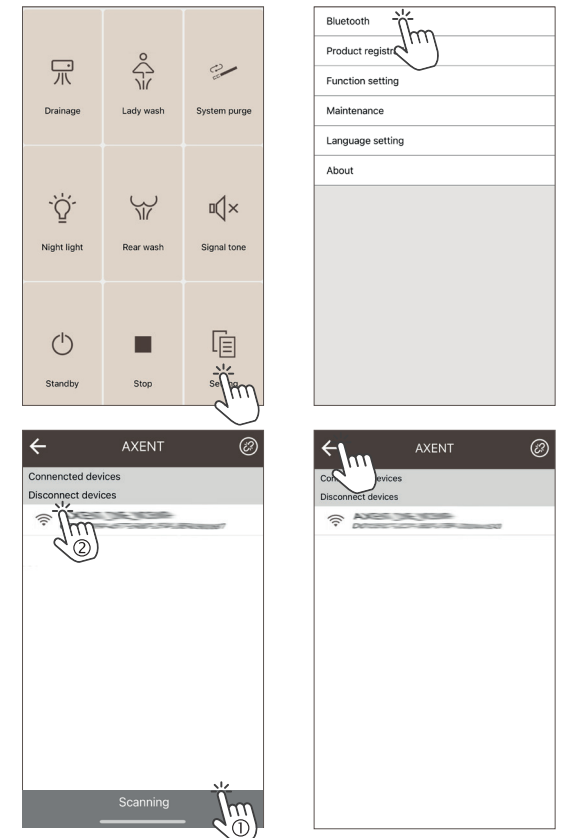
It is possible to establish several smartphone Bluetooth connections with the shower toilet, whereby only one connection can be active at a time.

- 🔗 Smartphone and shower toilet are paired.
- 🚫 Bluetooth connection cancelled.

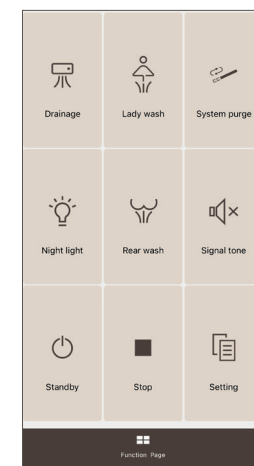
The app automatically detects the model of your shower toilet.

Depending on the paired model, the corresponding functions are displayed in the main menu.

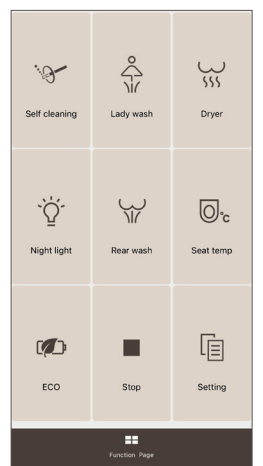
If you want additional functions or maintenance settings, please tap on Setting 📄.



AXENT.ONE



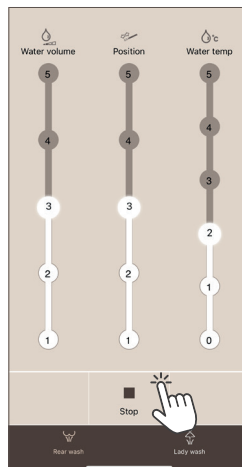
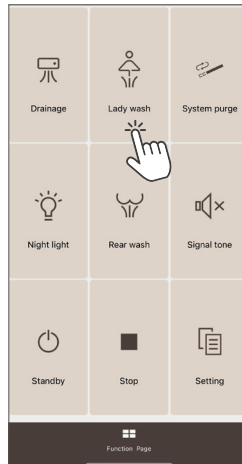
AXENT.ONE PLUS



FEATURES AXENT.ONE



OPERATION AND FUNCTION



Lady shower

When you activate the button, the shower process starts.

You have the option of individually adjusting the water volume (shower spray strength), the position of the shower wand and the water temperature in five different stages.

To end the shower process, simply press the stop button. The shower process stops automatically after 3 minutes of operation.

Rear wash

Emptying the water tank

If the shower is not used for a longer period of time, the water tank can be emptied.

When the shower function is triggered again, the tank fills up with water again.

System rinse

After longer periods of non-use of the shower toilet, all water-bearing parts can be flushed with fresh water.

The system flush stops automatically after 90 seconds.

To stop it prematurely, press the stop button.

Night light

The night light can either be switched on or off. There is also the option to set it to automatic mode. This will automatically switch the night light on or off depending on the ambient brightness.

Signal tone

The signal tone (beep) can be switched on or off.

Stand-by

During longer absences, for example on holiday, you can set the shower toilet to stand-by mode.

To deactivate stand-by mode lightly on the rear cover on the left-hand side. cover on the left-hand side.

■ Stop

By pressing the stop button you can stop the current function at any time.

Setting

Additional functions and maintenance settings, such as the descaling programme, are available. You also have the option of registering your shower toilet.

FEATURES AXENT.ONE PLUS

OPERATION AND FUNCTION

Lady shower

When you activate the button, the shower process starts.

You have the option of adjusting the water volume (shower jet strength), the position of the shower wand and the water temperature in five different levels.

In addition, there are the shower jet massage functions (oscillating or pulsating).

To end the shower process, simply press the stop button. The shower process stops automatically after 3 minutes of operation.

Rear wash

Self-cleaning

As soon as you sit on the shower toilet, the shower wand is automatically rinsed with fresh water. This function can be activated or deactivated as required.

Warm air hairdryer

The hairdryer function is started. The temperature of the warm-air hair dryer can be set to five different levels. To stop the hair dryer function, simply press Stop.

The warm-air hair dryer stops automatically after 3 minutes of operation.

Night light

The night light can either be switched on or off. There is also the option to set it to automatic mode. This will automatically switch the night light on or off depending on the ambient brightness.

Seat temperature

The temperature of the seat heating can be set to five different levels.

ECO

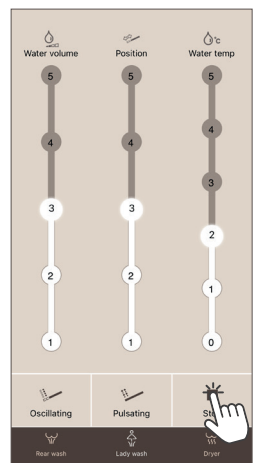
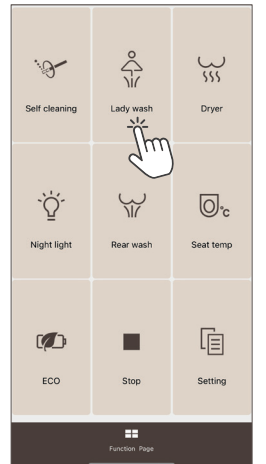
The ECO mode offers the options Auto or Off. In Auto mode, the shower toilet remembers the usage and records it by the hour. The seat heating is activated according to the stored time scheme. These records are saved again daily.

■ Stop

By pressing the stop button you can stop the current function at any time.

Setting

Additional functions and maintenance settings, such as the descaling programme, are available. You also have the option of registering your shower toilet.



APP AXENT.REMOTE



1. APP HERUNTERLADEN UND INSTALLIEREN

Die neue AXENT.Remote App steht kostenfrei sowohl im App Store für iOS als auch im Google Play Store für Android zur Verfügung.

Neue Version verfügbar per 1. April 2023

Um sicherzustellen, dass Ihr Benutzererlebnis fehlerfrei verläuft, empfehlen wir Ihnen, die bisherige App von Ihrem Smartphone zu deinstallieren und stattdessen die neue Version zu installieren. Dadurch wird eine reibungslose Nutzung gewährleistet.

Bitte beachten Sie, dass sowohl die Bluetooth-Verbindung des Dusch-WCs als auch die Ihres Smartphones aktiviert sein müssen, um die App als Fernbedienung nutzen zu können.

In der Android-Anwendung wird gleichzeitig um Zugriff auf die Standortdaten gebeten.

Werkseinstellung Dusch-WC: Bluetooth ist aktiviert.

DOWNLOADS / TUTORIALS



www.axentbath.ch

Auf unserer Webseite www.axentbath.ch (Service) finden Sie die vollständige Bedienungsanleitung zum Download. Funktionen und Einstellungen für das AXENT.ONE und AXENT.ONE Plus werden in einfachen und intuitiven Videos erklärt. Von der App-Verbindung über die richtige Pflege des Dusch-WCs bis hin zum Entkalkungsprogramm bleiben hier keine Fragen unbeantwortet.

BLUETOOTH VERBINDUNG

2. APP MIT DUSCH-WC VERBINDEN

Öffnen Sie die AXENT.Remote App auf dem Smartphone.

Bluetooth ist beim Dusch-WC und Smartphone eingeschaltet.

Sie befinden sich in der Nähe des Dusch-WC.

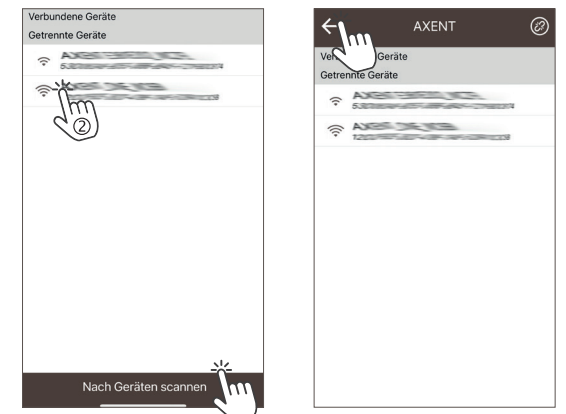
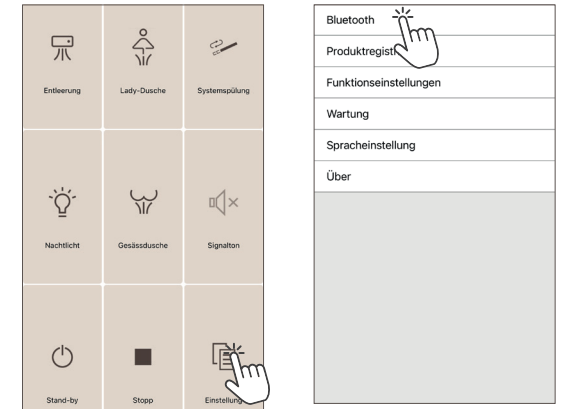
1. Tippen Sie auf Einstellung
2. Wählen Sie Bluetooth
3. Tippen Sie auf <Nach Geräten scannen>
 - ✓ Wählen Sie Ihr Dusch-WC Modell aus.

Smartphone und Dusch-WC sind gekoppelt.

← zurück zum Start

Es ist möglich, mehrere Smartphone-Bluetooth-Verbindungen mit dem Dusch-WC herzustellen, wobei jeweils nur eine Verbindung aktiv sein kann.

- Smartphone und Dusch-WC sind gekoppelt.
- Bluetooth Verbindung aufgehoben.

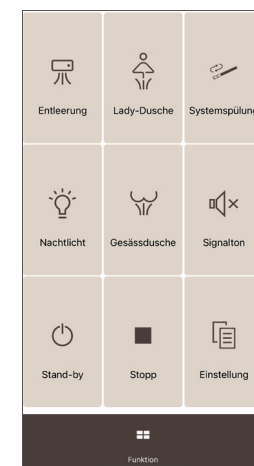


Die App erkennt automatisch das Modell Ihres Dusch-WCs.

Abhängig von dem gekoppelten Modell werden die entsprechenden Funktionen im Hauptmenü angezeigt.

Wenn Sie zusätzliche Funktionen oder Wartungseinstellungen wünschen, tippen Sie bitte auf Einstellungen .

AXENT.ONE

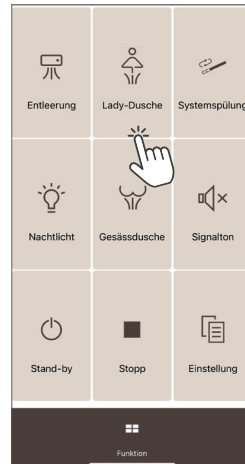


AXENT.ONE PLUS



FUNKTIONEN AXENT.ONE

BEDIENUNG UND FUNKTION



Lady-Dusche Gesäss-Dusche

Wenn Sie die Schaltfläche aktivieren, startet der Duschvorgang. Sie haben die Möglichkeit, das Wasservolumen (Duschstrahlstärke), die Position des Duschstabs und die Wassertemperatur in fünf verschiedenen Stufen individuell anzupassen. Um den Duschvorgang zu beenden, drücken Sie einfach die Stopp-Taste. Der Duschvorgang wird automatisch nach 3 Minuten Betrieb gestoppt.

Entleerung Wassertank

Bei längerer Nichtbenutzung kann der Wassertank entleert werden. Bei erneuter Auslösung der Duschfunktion füllt sich der Tank wieder mit Wasser.

Systemspülung

Nach längeren Phasen der Nichtbenutzung des Dusch-WCs können alle wasserführenden Teile mit Frischwasser durchgespült werden. Die Systemspülung stoppt automatisch nach 90 Sekunden. Zum vorzeitigen Beenden drücken Sie die Stopp-Taste.

Nachtlicht

Das Nachtlicht kann entweder eingeschaltet oder ausgeschaltet werden. Ausserdem besteht die Option, es auf den Automatikmodus zu setzen. Dadurch wird das Nachtlicht je nach Umgebungshelligkeit automatisch ein- oder ausgeschaltet.

Signalton

Der Signalton (Piep) kann ein oder ausgeschaltet werden.

Stand-by

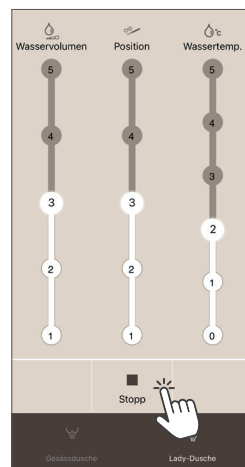
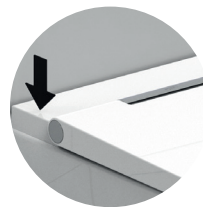
Während längerer Abwesenheit, beispielsweise im Urlaub, können Sie das Dusch-WC in den Stand-by-Modus versetzen. Um den Stand-by-Modus zu deaktivieren, genügt ein leichtes Klopfen auf die hintere Abdeckung, auf der linken Seite.

Stopp

Durch Betätigung der Stopp-Taste können Sie die aktuell laufende Funktion jederzeit abbrechen.

Einstellung

Zusätzliche Funktionen und Wartungseinstellungen, wie beispielsweise das Entkalkungsprogramm, sind verfügbar. Ausserdem haben Sie die Möglichkeit, Ihr Dusch-WC zu registrieren.



Bluetooth
Produktregistrierung
Funktionseinstellungen
Wartung
Spracheinstellung
Über

FUNKTIONEN AXENT.ONE PLUS

BEDIENUNG UND FUNKTION

Lady-Dusche Gesäss-Dusche

Wenn Sie die Schaltfläche aktivieren, startet der Duschvorgang. Sie haben die Möglichkeit, das Wasservolumen (Duschstrahlstärke), die Position des Duschstabs und die Wassertemperatur in fünf verschiedenen Stufen einzustellen. Zusätzlich gibt es die Funktionen Duschstrahl-Massage (oszillierend oder pulsierend). Um den Duschvorgang zu beenden, drücken Sie einfach die Stopp-Taste. Der Duschvorgang wird automatisch nach 3 Minuten Betrieb gestoppt.

Selbstreinigung

Sobald Sie auf dem Dusch-WC sitzen, erfolgt automatisch eine Spülung des Duschstabs mit Frischwasser. Diese Funktion kann je nach Bedarf aktiviert oder deaktiviert werden.

Warmluftföhn

Die Föhnfunktion wird gestartet. Die Temperatur des Warmluftföhns kann in fünf verschiedenen Stufen eingestellt werden. Um die Föhnfunktion zu beenden, drücken Sie einfach auf Stopp. Der Warmluftföhn wird automatisch nach einer Dauer von 3 Minuten Betrieb gestoppt.

Nachtlicht

Das Nachtlicht kann entweder eingeschaltet oder ausgeschaltet werden. Ausserdem besteht die Option, es auf den Automatikmodus zu setzen. Dadurch wird das Nachtlicht je nach Umgebungshelligkeit automatisch ein- oder ausgeschaltet.

Sitztemperatur

Die Temperatur der Sitzheizung kann in fünf verschiedenen Stufen eingestellt werden.

ECO

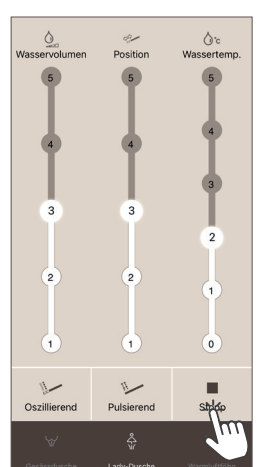
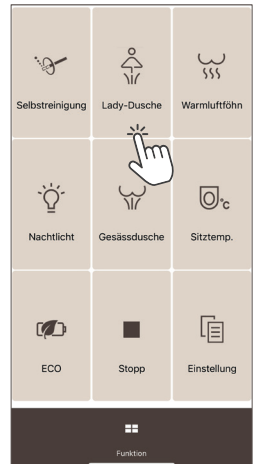
Der ECO-Modus bietet die Optionen Auto oder Aus. Im Auto-Modus merkt sich das Dusch-WC die Benutzung und zeichnet diese stundenweise auf. Die Sitzheizung wird gemäss dem gespeicherten Zeitschema aktiviert. Diese Aufzeichnungen werden täglich erneut gespeichert.

Stopp

Durch Betätigung der Stopp-Taste können Sie jederzeit die aktuell laufende Funktion abbrechen.

Einstellung

Zusätzliche Funktionen und Wartungseinstellungen, wie beispielsweise das Entkalkungsprogramm, sind verfügbar. Ausserdem haben Sie die Möglichkeit, Ihr Dusch-WC zu registrieren.



Bluetooth
Produktregistrierung
Funktionseinstellungen
Wartung
Spracheinstellung
Über

APP AXENT.REMOTE



1. TÉLÉCHARGEMENT ET INSTALLATION DE L'APPLICATION

La nouvelle application AXENT.Remote est disponible gratuitement sur l'App Store iOS ainsi que sur le Google Play Store pour Android.

Nouvelle version disponible à partir du 1er avril 2023.

Pour garantir une expérience utilisateur sans faille, nous vous recommandons de désinstaller l'application précédente de votre smartphone et d'installer la nouvelle version à la place. Cela assurera une utilisation fluide.

Veillez noter que la connexion Bluetooth du WC bidet ainsi que celle de votre smartphone doivent être activées pour pouvoir utiliser l'application comme télécommande.

In the Android application, simultaneous access to location data is requested.

Paramètres d'usine du WC lavant : Bluetooth est activé.

DOWNLAODS / TUTORIALS

Sur notre site web www.axentbath.ch, vous trouverez le manuel d'utilisation complet disponible en téléchargement. Les fonctions et réglages pour l'AXENT.ONE et l'AXENT.ONE Plus sont expliqués dans des vidéos simples et intuitives. De la connexion de l'application à l'entretien adéquat de la toilette bidet, en passant par le processus de détartrage, toutes vos questions trouveront des réponses.



www.axentbath.ch

CONNEXION BLUETOOTH

2. CONNEXION DE L'APPLICATION AU WC BIDET

Ouvrez l'application AXENT.Remote sur votre smartphone.

Le Bluetooth est activé sur le WC bidet et le smartphone.

Vous êtes à proximité du WC bidet.

Appuyez sur Réglages

Sélectionnez Bluetooth

Appuyez sur <Rechercher des périphériques>

- ✓ Sélectionnez votre modèle de WC bidet.

Le smartphone et le WC bidet sont appariés.

← Retour au début

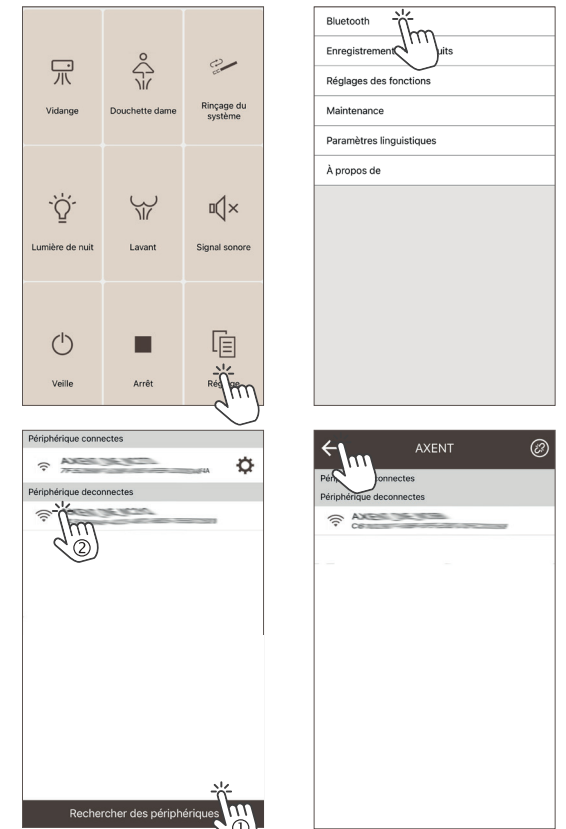
Il est possible d'établir plusieurs connexions Bluetooth entre des smartphones et le WC bidet, mais seulement une connexion peut être active à la fois.

- Le smartphone et le WC bidet sont connectés.
- La connexion Bluetooth a été interrompue.

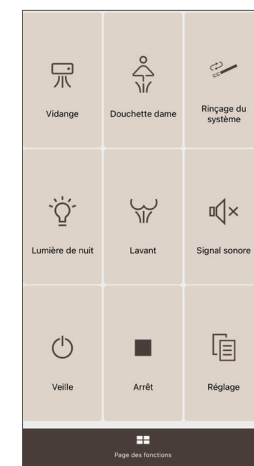
L'application détecte automatiquement le modèle de votre WC bidet.

Selon le modèle connecté, les fonctions correspondantes seront affichées dans le menu principal.

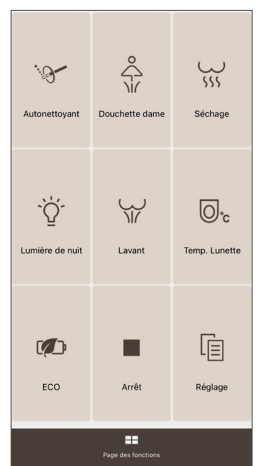
Si vous souhaitez accéder à des fonctionnalités supplémentaires ou aux réglages de maintenance, veuillez appuyer sur Réglages



AXENT.ONE

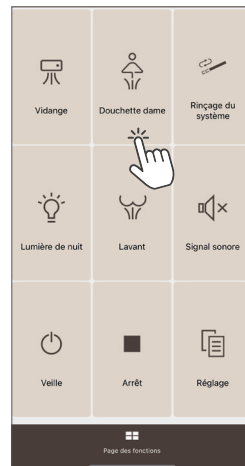


AXENT.ONE PLUS



FONCTIONS AXENT.ONE

UTILISATION ET FONCTIONNEMENT



Douchette dame **Lavant**

Lorsque vous activez la gâchette, le processus de nettoyage démarre. Vous avez la possibilité de personnaliser le volume d'eau (intensité du jet), la position de la baguette de nettoyage et la température de l'eau individuellement selon cinq niveaux différents. Pour mettre fin au processus de nettoyage, appuyez simplement sur le bouton Arrêt. Le processus de nettoyage s'arrêtera automatiquement après 3 minutes d'utilisation.

Vidange

Pendant les périodes prolongées de non-utilisation, le réservoir d'eau peut être vidé. Lors de la réactivation de la fonction de nettoyage, le réservoir se remplira à nouveau d'eau.

Rincage du système

Après de plus longues périodes de non-utilisation du WC bidet, toutes les parties conductrices d'eau peuvent être rincées à l'eau fraîche. Le rincage du système s'arrêtera automatiquement après 90 secondes. Pour y mettre fin prématurément, appuyez sur le bouton Arrêt.

Lumière de nuit

La lumière de nuit peut être allumée ou éteinte. De plus, il y a une option pour la régler en mode automatique. Ainsi, la veilleuse s'allumera ou s'éteindra automatiquement en fonction de la luminosité ambiante.

Signal sonore

La tonalité de signal (bip) peut être activée ou désactivée.

Veille

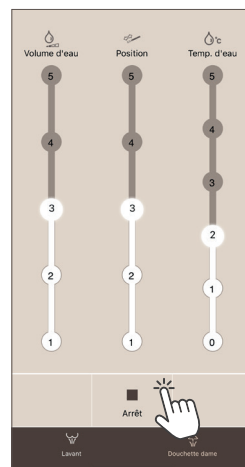
Pendant les absences prolongées, telles que les vacances, vous pouvez mettre le WC lavant en mode veille. Pour désactiver le mode veille, une légère tape sur le couvercle arrière du côté gauche est suffisante.

Arrêt

En appuyant sur le bouton Arrêt, vous pouvez annuler la fonction en cours d'exécution à tout moment.

Réglage

Des fonctions supplémentaires et des réglages d'entretien, tels que le programme de détartrage, sont disponibles. De plus, vous avez la possibilité d'enregistrer votre WC lavant.



Bluetooth
Enregistrement des produits
Réglages des fonctions
Maintenance
Paramètres linguistiques
À propos de



FONCTIONS AXENT.ONE PLUS

UTILISATION ET FONCTIONNEMENT

Douchette dame **Lavant**

Lorsque vous activez le bouton, le processus de nettoyage démarre. Vous avez la possibilité de personnaliser le volume d'eau (intensité du jet), la position de la baguette de nettoyage et la température de l'eau individuellement selon cinq niveaux différents. De plus, il existe les fonctions de massage du jet d'eau (oscillant ou pulsé). Pour mettre fin au processus de nettoyage, appuyez simplement sur le bouton Arrêt. Le processus de nettoyage s'arrêtera automatiquement après 3 minutes d'utilisation.

Autonettoyage

Dès que vous êtes assis sur le WC lavant, un rinçage automatique de la baguette de nettoyage avec de l'eau fraîche se déclenche. Cette fonction peut être activée ou désactivée selon vos besoins.

Séchage

La fonction de séchage est activée. La température du sèche-cheveux à air chaud peut être réglée sur cinq niveaux différents. Pour arrêter la fonction de séchage, appuyez simplement sur le bouton Arrêt. Le sèche-cheveux à air chaud s'arrêtera automatiquement après trois minutes de fonctionnement.

Lumière de nuit

La lumière de nuit peut être allumée ou éteinte. De plus, il y a une option pour la régler en mode automatique. Ainsi, la veilleuse s'allumera ou s'éteindra automatiquement en fonction de la luminosité ambiante.

Temp. Lunette

La température du lunette chauffant peut être réglée sur cinq niveaux différents.

ECO

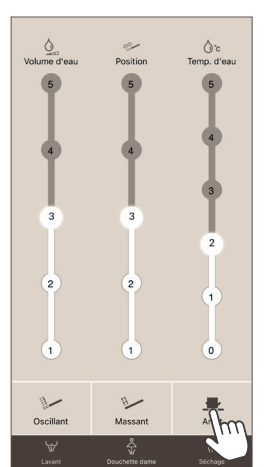
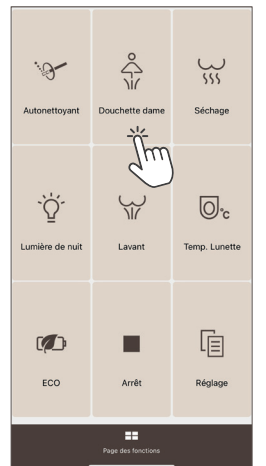
Le mode ECO propose les options Auto ou Désactivé. En mode Auto, le WC bidet enregistre l'utilisation par tranche horaire et active le chauffage du siège en fonction du calendrier enregistré. Ces enregistrements sont sauvegardés quotidiennement.

Arrêt

En appuyant sur le bouton Arrêt, vous pouvez annuler la fonction en cours d'exécution à tout moment.

Réglage

Des fonctions supplémentaires et des réglages d'entretien, tels que le programme de détartrage, sont disponibles. De plus, vous avez la possibilité d'enregistrer votre WC lavant.



Bluetooth
Enregistrement des produits
Réglages des fonctions
Maintenance
Paramètres linguistiques
À propos de

APP AXENT.REMOTE



1. APP DOWNLOADEN EN INSTALLEREN

De nieuwe AXENT.Remote-app is gratis beschikbaar in zowel de App Store voor iOS als de Google Play Store voor Android.

Nieuwe versie beschikbaar vanaf 1 april 2023.

Om ervoor te zorgen dat uw gebruikerservaring probleemloos verloopt, raden we aan om de huidige app van uw smartphone te verwijderen en in plaats daarvan de nieuwe versie te installeren. Dit zorgt voor een soepele gebruikerservaring.

Houd er rekening mee dat zowel de Bluetooth-verbinding van het douchetoilet als die van uw smartphone geactiveerd moeten zijn om de app als afstandsbediening te kunnen gebruiken.

In de Android-applicatie wordt gelijktijdige toegang tot locatiegegevens gevraagd.

Standaardinstelling douchetoilet: Bluetooth is geactiveerd.

DOWNLAODS / TUTORIALS

Op onze website www.axentbath.ch vindt u de volledige handleiding die beschikbaar is om te downloaden. Functies en instellingen voor de AXENT.ONE en AXENT.ONE Plus worden uitgelegd in eenvoudige en intuïtieve video's. Van het verbinden van de app tot het juiste onderhoud van het bidet toilet en zelfs het ontkalkingsproces, al uw vragen worden beantwoord.



www.axentbath.ch

BLUETOOTH-VERBINDING

2. APP MIT DOUCHETOILET VERBINDEN

Open de AXENT.Remote-app op uw smartphone.

Bluetooth is ingeschakeld op zowel het douchetoilet als uw smartphone.

U bevindt zich in de buurt van het douchetoilet.

1. Tik op Instellingen
2. Selecteer Bluetooth.
3. Tik op <Apparaten scannen>
 - ✓ Selecteer uw douchetoiletmodel.

Smartphone en douchetoilet zijn gekoppeld.

← Terug naar start

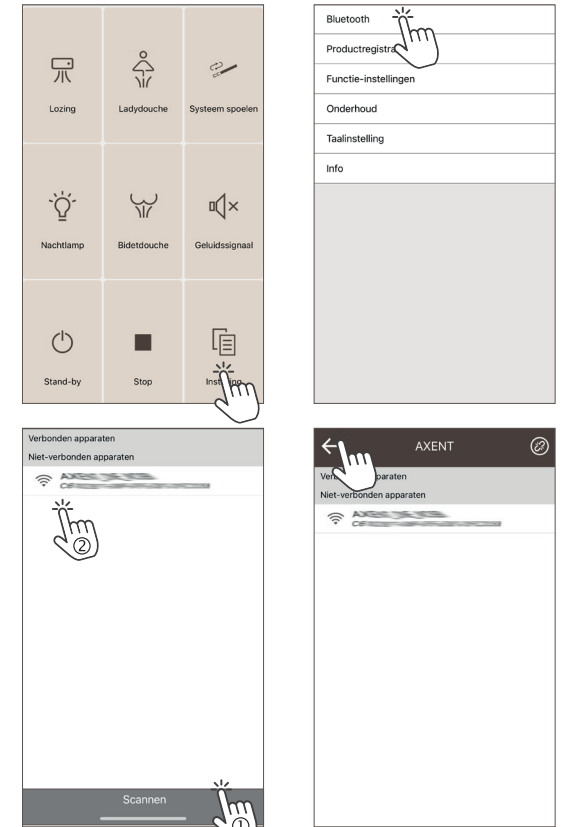
Het is mogelijk om meerdere smartphone-Bluetooth-verbindingen met het douchetoilet tot stand te brengen, waarbij telkens slechts één verbinding actief kan zijn.

- Smartphone en douchetoilet zijn gekoppeld.
- Bluetooth-verbinding verbroken.

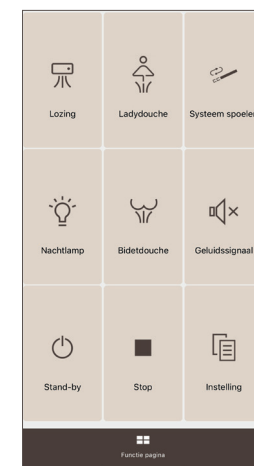
De app detecteert automatisch het model van uw douchetoilet.

Afhankelijk van het gekoppelde model worden de bijbehorende functies weergegeven in het hoofdmenu.

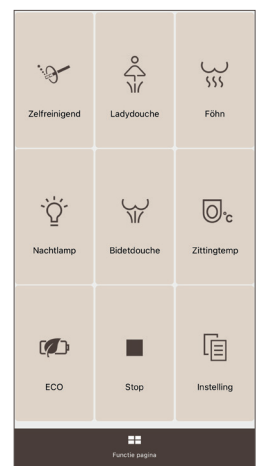
Als u extra functies of onderhoudsinstellingen wilt, tikt u op Instellingen.



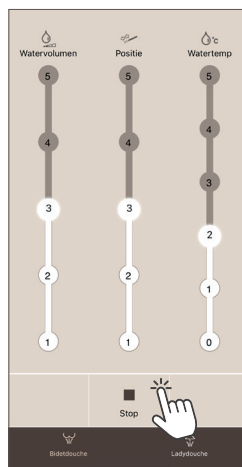
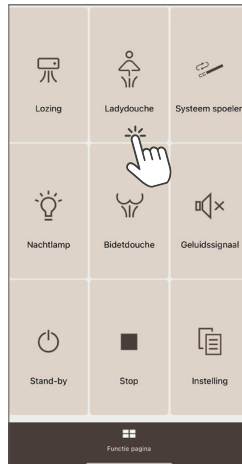
AXENT.ONE



AXENT.ONE PLUS



FUNCTIES AXENT.ONE



Bluetooth
Productregistratie
Functie-instellingen
Onderhoud
Taalinstelling
Info

BEDIENING EN WERKING

Ladydouche Bidetdouche

Wanneer u de knop activeert, begint het doucheproces. U heeft de mogelijkheid om het watervolume (straalsterkte), de positie van de spoelstaaf en de watertemperatuur in vijf verschillende niveaus individueel aan te passen. Om het spoelproces te stoppen, drukt u eenvoudig op de Stop-knop. Het spoelproces wordt automatisch gestopt na 3 minuten gebruik.

Lozing

Bij langdurig niet-gebruik kan de watertank worden leeggemaakt. Bij heractivering van de spoelfunctie vult de tank zich weer met water.

Systeem spoelen

Na langere perioden van niet-gebruik van het douchetoilet kunnen alle watergeleidende onderdelen worden doorgespoeld met vers water. De systeemspoeling stopt automatisch na 90 seconden. Druk op de Stop-knop om het vroegtijdig te beëindigen.

Nachtlamp

Het nachtlicht kan worden ingeschakeld of uitgeschakeld. Bovendien bestaat de optie om het op de automatische modus te zetten. Hierdoor wordt het nachtlicht automatisch in- of uitgeschakeld op basis van de omgevingshelderheid.

Geluidssignaal

Het geluidssignaal (piep) kan worden ingeschakeld of uitgeschakeld.

Stand-by

Tijdens langdurige afwezigheid, zoals op vakantie, kunt u het douchetoilet in de stand-by-modus zetten.

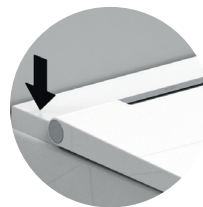
Om de stand-by-modus uit te schakelen, volstaat een lichte tik op de achterste afdekking aan de linkerkant.

Stop

Door op de Stop-knop te drukken, kunt u op elk moment de momenteel lopende functie annuleren.

Instelling

Extra functies en onderhoudsinstellingen, zoals bijvoorbeeld het ontkalkingsprogramma, zijn beschikbaar. Bovendien heeft u de mogelijkheid om uw douchetoilet te registreren.



FUNCTIES AXENT.ONE PLUS

BEDIENING EN WERKING

Ladydouche Bidetdouche

Wanneer u de knop activeert, begint het doucheproces. U heeft de mogelijkheid om het watervolume (straalsterkte), de positie van de spoelstaaf en de watertemperatuur in vijf verschillende niveaus individueel aan te passen. Bovendien zijn er de functies van een douche-straal-massage (oscillerend of pulserend). Om het doucheproces te beëindigen, drukt u eenvoudig op de Stop-knop. Het doucheproces wordt automatisch na 3 minuten gebruik gestopt.

Zelfreinigend

Zodra u op het douchetoilet zit, wordt automatisch een spoeling van de douche-kop met vers water uitgevoerd. Deze functie kan indien nodig worden ingeschakeld of uitgeschakeld.

Föhn

De föhnfunctie wordt gestart. De temperatuur van de warmeluchtföhn kan worden ingesteld in vijf verschillende niveaus. Om de föhnfunctie te beëindigen, drukt u eenvoudig op de Stop-knop. De warmeluchtföhn wordt automatisch gestopt na een duur van 3 minuten gebruik.

Nachtlamp

Het nachtlicht kan worden ingeschakeld of uitgeschakeld. Bovendien bestaat de optie om het op de automatische modus te zetten. Hierdoor wordt het nachtlicht automatisch in- of uitgeschakeld op basis van de omgevingshelderheid.

Zittingtemp

De temperatuur van de zittingverwarming kan worden ingesteld in vijf verschillende niveaus.

ECO

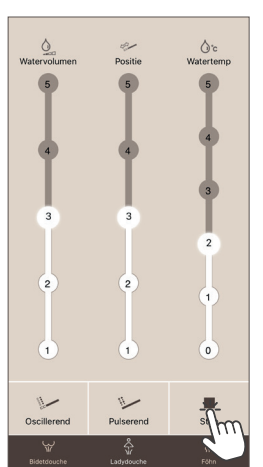
De ECO-modus biedt de opties Auto of Uit. In de Auto-modus onthoudt het douchetoilet het gebruik en registreert dit per uur. De zittingverwarming wordt geactiveerd volgens het opgeslagen tijdschema. Deze gegevens worden dagelijks opnieuw opgeslagen.

Stop

Door op de Stop-knop te drukken, kunt u op elk moment de momenteel lopende functie annuleren.

Instelling

Extra functies en onderhoudsinstellingen, zoals bijvoorbeeld het ontkalkingsprogramma, zijn beschikbaar. Bovendien heeft u de mogelijkheid om uw douchetoilet te registreren.



Bluetooth
Productregistratie
Functie-instellingen
Onderhoud
Taalinstelling
Info

AXENT International AG

info@axentbath.ch
www.axentbath.ch